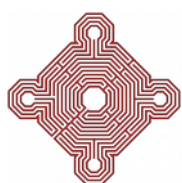
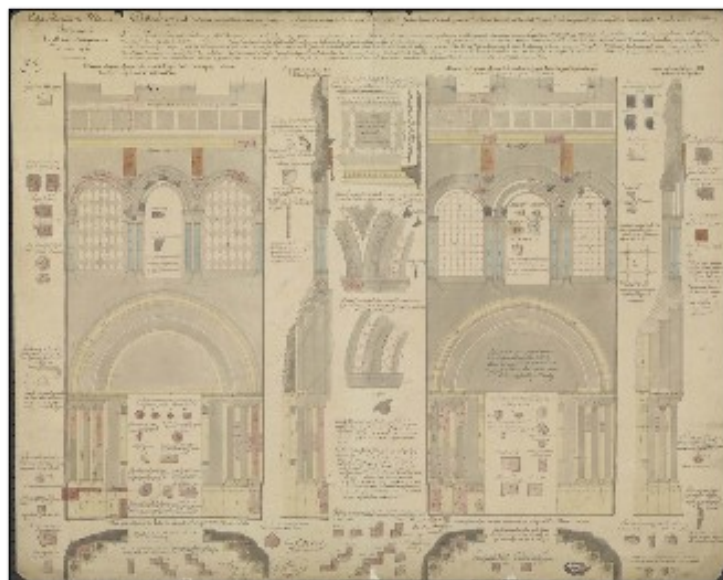
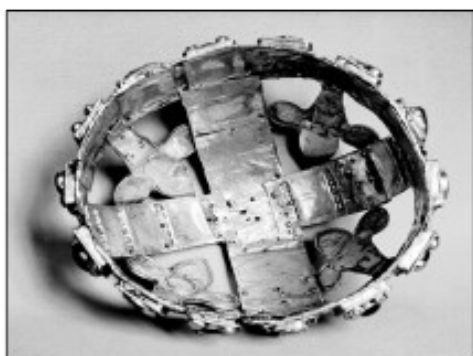


ÉTABLIR UNE DOCUMENTATION PRÉALABLE AU CHANTIER DE RESTAURATION



GUIDE

MONUMENTS HISTORIQUES & ESPACES PROTÉGÉS

Photos de couverture

(de haut en bas, de gauche à droite)

- Loiret, Gien, ancien château, actuellement Musée de la chasse, relevé de l'« état actuel » par l'architecte Juste Lisch, 17 août 1869, MAP 0082/045, document 10 733
- Côte d'Or, Dijon, Église Notre-Dame, relevé de la peinture murale de La Vierge à l'Enfant avec un donateur, première travée du collatéral sud, 1475-1500, Louis Yperman, peintre-restaurateur, 1893, MAP Cote 1996/089/, 0,61 x 0,46, aquarelle, 0,50 p.m.
- Aveyron ; Conques, Trésor de l'église Sainte-Foy, état de l'intérieur de la couronne de la statue reliquaire de sainte Foy en 1955, cliché Mas, MAP AP55P00615 et détail de la tête de sainte Foy, profil gauche, cliché Luc Joubert pour l'exposition "Trésors des églises de France", Paris, Musée des arts décoratifs, 1965, MAP AP65S0206
- Isère, Vienne, Temple d'Auguste et de Livie, Façade principale, « Mission héliographique », Édouard Baldus, 1851, MAP MH0012372
- Seine-Saint-Denis, Basilique Saint-Denis, Attachement n°6 de divers travaux de maçonnerie faits pour compléter [sic] la restauration de la partie inférieure de la façade fermant le soubassement des tours du nord et du sud, depuis le sol du parvis jusqu'au pied des croisées à droite et à gauche de la rose, Geffrier (entrepreneur), 1840, MAP0082/093 doc. 68 363

Table des matières

| | |
|--|-----------|
| Introduction..... | 5 |
| Les ressources locales..... | 5 |
| . Les ressources des directions régionales des affaires culturelles (DRAC)..... | 5 |
| . Dans les départements, les archives départementales et municipales..... | 6 |
| . Dans les conseils régionaux..... | 6 |
| Les ressources nationales spécifiques sur les monuments historiques..... | 6 |
| . La Médiathèque de l'architecture et du patrimoine (MAP)..... | 7 |
| . Le Laboratoire de recherche des monuments historiques (LRMH)..... | 8 |
| . Le musée des Plans-reliefs (MPR)..... | 9 |
| . Le Centre des monuments nationaux (CMN)..... | 9 |
| Les Archives de France et les Archives nationales..... | 9 |
| Les bases de données et les moteurs de recherche..... | 11 |
| Ressources bibliographiques ou archivistiques spécialisées – les accès aux bibliothèques numériques..... | 13 |
| Les ressources par domaines spécialisés..... | 15 |
| . Conservation-restauration..... | 15 |
| . Architecture, génie civil et urbanisme..... | 15 |
| . Musées nationaux..... | 17 |
| . Peinture, vitraux, sculpture, objets d'art, instruments de musique..... | 17 |
| . Autres ressources spécialisées..... | 18 |
| Pour trouver des indications biographiques sur un acteur des monuments historiques (maître d'œuvre, restaurateur, érudit, élu)..... | 19 |

Introduction

Tout chantier sur un monument historique nécessite de réunir les informations utiles sur les anciennes restaurations ou interventions antérieures. Cette recherche préalable est indispensable à l'établissement d'un projet quelles que soient son ampleur et sa complexité.

Le ministère de la culture et de la communication dispose de nombreuses ressources concernant les monuments historiques. Celles-ci sont accessibles sur place dans les différents services, en format papier, en format numérique ou en ligne. Ces ressources sont à la disposition des services mais aussi des propriétaires, des maîtres d'ouvrage et des maîtres d'œuvre. Ces données peuvent revêtir différents niveaux de spécialisation selon le type de patrimoine ou les missions du service producteur.

La direction régionale des affaires culturelles peut orienter le propriétaire ou son maître d'œuvre sur les ressources disponibles, quelque soit leur lieu de conservation.

La recherche préalable sur un monument historique (immeuble, objet mobilier ou orgue) est rendue accessible par les bases de données *Mérimée*, *Palissy*, *Mémoire*, *Mediathek* (ou le moteur de recherche *Collections*), mais elle doit être obligatoirement complétée par la consultation de la documentation et des archives sous format papier.

Les informations données dans ce guide sont appelées à être régulièrement mises à jour en fonction de l'évolution et de l'enrichissement des sites internet présentés.

Pour la réglementation et les ressources utiles, voyez le [portail relatif aux monuments historiques et espaces protégés](#).

Les ressources locales

. Les ressources des directions régionales des affaires culturelles (DRAC)

Les **DRAC** disposent, dans leurs différents services, d'archives courantes et de documentation au format papier et sous forme de bases de données. Ces ressources sont consultables sous certaines conditions de disponibilité et de confidentialité auprès des services, qui disposent, selon les cas, de centres de documentation ouverts au public.

Héritières des anciennes conservations des Bâtiments de France créées à partir de 1948, les **conservations régionales des monuments historiques (CRMH)** détiennent, au titre des archives courantes, les dossiers de protection originaux pour les immeubles. Elles détiennent également les études de maîtrise d'œuvre ou spécifiques et les archives relatives aux travaux pour les immeubles et les objets mobiliers. Ces dossiers sont versés aux archives départementales du chef-lieu de région au terme de leur durée d'utilité administrative.

Les **services régionaux de l'Archéologie (SRA)** disposent des dossiers relatifs aux études et fouilles préventives ou programmées depuis la création des directions des Antiquités préhistoriques et historiques en 1945, devenues services régionaux de l'Archéologie en 1991.

Les **unités départementales de l'architecture et du patrimoine (UDAP)**, ex-services territoriaux de l'Architecture et du Patrimoine (STAP) détiennent les dossiers relatifs aux travaux d'entretien sur les immeubles classés et disposent parfois d'études et de relevés pouvant remonter aux anciennes agences des cathédrales ou aux agences des architectes ordinaires avant la création des architectes des bâtiments de France en 1946.

Certains services sont susceptibles de posséder des fonds iconographiques et des plans distincts, comme, par exemple, le Denkmalarchiv dans le Bas-Rhin, le Haut-Rhin et la Moselle. Tous possèdent des fichiers et bases documentaires d'images et de plans relatifs aux travaux, fouilles, visites sanitaires ou de terrain. De nombreux services ont développé des bases de données régionales inventoriant le contenu des dossiers d'archives. Rarement accessibles en ligne, elles concernent les archives travaux et reprennent parfois les dossiers versés aux Archives départementales. Certaines DRAC (à Strasbourg, Orléans, Montpellier, et Aix-en-Provence) proposent ainsi des fiches de « porter à connaissance » des ressources disponibles en DRAC ou dans la région. Certains STAP ont organisé une base travaux. C'est le cas par exemple en Bretagne (Finistère).

Toutes les DRAC contribuent à l'enrichissement des applications nationales de gestion, qui contiennent des données sur l'histoire administrative et l'antériorité d'un dossier :

- **AgrÉgée** pour les monuments historiques ;
- **Osiris** pour les images d'édifices, d'objets mobiliers et de travaux ;
- **Gestauran** pour les espaces protégés ;
- **Patriarche** pour l'archéologie : carte archéologique, diagnostics et fouilles.

Les données non consultables en ligne peuvent être communiquées par extrait sur demande au service producteur.

Dans chaque département, la documentation des **conservateurs et conservateurs délégués des Antiquités et Objets d'art**, fonction qui existe depuis 1908, est un lieu de ressources très important pour les objets mobiliers. Le fonds documentaire sur les objets protégés concerne les dossiers de protection, la correspondance administrative

et des photographies. Les dossiers anciens des CAO, la plupart du temps versés aux archives départementales, sont également riches d'informations. Certains CAO, agents des conseils départementaux, ont développé des bases de données sur les objets protégés et non protégés, accessibles pour certaines en ligne (par exemple : Aube, Eure, Haute-Marne, Manche).

. Dans les départements, les archives départementales et municipales

Les séries les plus utiles des Archives départementales sont les séries G (clergé séculier), H (clergé régulier), V (cultes), O (fonds des communes), T (en particulier la sous-série 4T, Affaires culturelles, 1800-1940) et les fonds équivalents dans les archives communales. Les documents postérieurs à 1940, cotés en Fi, simple cote interne de rangement, peuvent être trouvés sous la cote globale de versement en série W (fonds public de documents postérieurs à 1940), comme les documents de n'importe quel service administratif par versements successifs.

<http://www.archivesdefrance.culture.gouv.fr/>

<http://www.archivesdefrance.culture.gouv.fr/chercher/>

<http://www.archivesdefrance.culture.gouv.fr/annuaire-services/>

La plupart des services d'archives ont développé des outils de recherche en ligne spécifiquement ciblés sur le patrimoine architectural ou artistique.

Exemples :

Les [fiches relatives aux monuments historiques aux archives départementales du Bas-Rhin](#)

La [banque numérique des patrimoines martiniquais](#)

Par ailleurs, il convient de se référer aux publications, mais également aux archives des sociétés savantes et des associations de sauvegarde du patrimoine. Quand ces archives sont conservées, c'est bien souvent là que l'on retrouve les premières descriptions, dessins ou photographies des objets mobiliers ou des immeubles. Dans les bibliothèques municipales, les archives et papiers d'érudits sont également très précieux. Les ressources des universités doivent également être explorées.

Exemples :

Dijon, archives départementales de la Côte-d'Or, archives de la Commission des antiquités de la Côte-d'Or ;

Dijon, bibliothèque municipale, [manuscrits du fonds de Louis-Bénigne Baudot](#) numérisés tels que: [Notes historiques et archéologiques sur Dijon, prises pour la plupart sur les objets mêmes, depuis la Révolution de 1789](#)

Certaines sociétés savantes ou associations de sauvegarde ont pu réaliser et enrichir des bases de données patrimoniales et architecturales. Exemple : <http://www.archi-strasbourg.org/>

Certains fonds d'archives diocésaines sont accessibles sur demande auprès de l'archiviste diocésain nommé par l'évêque : voir [Annuaire des archivistes diocésains](#).

. Dans les conseils régionaux

L'ensemble des dossiers documentaires constitués par les services de l'Inventaire général du Patrimoine culturel (SRIPC) sont consultables dans les services des conseils régionaux. La plupart d'entre eux (la proportion est variable suivant les régions) sont accessibles depuis les bases de données nationales du ministère de la Culture et de la Communication, *Mérimée* et *Palissy*, mais aussi via les portails mis en place par les régions.

Pour connaître les [coordonnées des services régionaux d'Inventaire](#) ou accéder à leurs portails numériques, Rubrique annuaire / les services régionaux chargés d'inventaire.

Exemples de portails régionaux (attention : adresses susceptibles d'être modifiées du fait de la fusion des régions)

patrimoine-region.alsace.eu

inventaire-patrimoine.region-bretagne.fr/

patrimoines.lorraine.eu

patrimoines.midipyrenees.fr/

<https://inventaire.picardie.fr/>

patrimoine.rhonealpes.fr

Les ressources nationales spécifiques sur les monuments historiques

A noter : les chantiers et actualités relatives aux monuments historiques (immeubles, objets mobiliers et orgues) sont régulièrement publiés dans la revue *Monumental, revue scientifique et technique des monuments historiques* aux Éditions du Patrimoine (centre des monuments nationaux).

[La revue MONUMENTAL sur le site des éditions du patrimoine¹](#)

Un index de l'intégralité des articles parus depuis 1992 est accessible.

. **La Médiathèque de l'architecture et du patrimoine (MAP)**

La Médiathèque de l'architecture et du patrimoine (MAP) a pour mission de collecter et constituer, classer et conserver, étudier, communiquer et valoriser :

- les archives et la documentation de l'administration des monuments historiques,
- le patrimoine photographique de l'État, riche d'au moins quatre millions de tirages et quinze millions de négatifs remontant aux origines de la photographie.

Créée en 1996, la MAP est un service à compétence nationale (SCN) relevant du service du Patrimoine. Outre le secrétariat général, chargé de la gestion administrative et financière, elle est constituée de quatre départements scientifiques : archives et bibliothèque, documentation, photographie, centre de recherches sur les monuments historiques (CRMH).

Elle dispose de trois sites : Charenton-le-Pont (Val-de-Marne), site principal accueillant le public ; le fort de Saint-Cyr à Montigny-le-Bretonneux (Yvelines) ; 182 rue Saint-Honoré à Paris, la documentation sur les immeubles protégés.

L'origine des fonds date des premières protections d'immeubles au titre des monuments historiques, par liste dès 1840 pour certains édifices, et des premiers classements d'objets mobiliers, en particulier à partir de 1891.

[Historique des monuments historiques et des fonds de la MAP](#)

[Listes des MH publiées avant 1913](#)

Le département des archives et de la bibliothèque

La MAP conserve les archives relatives aux travaux sur les monuments historiques, immeubles et objets mobiliers, et les études réalisées dans le cadre d'un projet ou d'un chantier : procès-verbaux de la Commission des monuments historiques, dossiers de travaux des immeubles (devis, mémoires et attachements figurés), archives générales sur le service des monuments historiques, archives de l'inspection des monuments historiques, archives d'ateliers et de restaurateurs. Elle conserve également les archives versées par les agences des architectes en chef des monuments historiques. Par ailleurs, le « casier archéologique », constitué de 1946 à 1977, contient l'ensemble des dossiers soumis à la Commission des monuments historiques, y compris ceux non suivis d'une protection. Les édifices concernés peuvent faire l'objet d'un nouveau projet de protection. La documentation antérieure, riche d'images et de bibliographies, est donc disponible et utile.

L'ensemble de ces archives est repérable par l'intermédiaire de la base *Médiathek* : photographies, cartes, plans, archives, rapports de restauration, relevés du Centre de recherches sur les monuments historiques (CRMH).

Les inventaires non répertoriés dans la base *Médiathek* sont accessibles sur : http://www.mediatheque-patrimoine.culture.gouv.fr/pages/recherche/ressources/inventaire_archives.html

Sur le site de l'École nationale des chartes – MENESR

[Procès-verbaux de la Commission des monuments historiques \(1848-1950\), édition scientifique par Jean-Daniel Pariset](#)

Les procès-verbaux de la CMH sont conservés à la MAP. Ce site, qui offre des outils de recherche diversifiés (index par département, communes, dates, noms), met à disposition certains de ces textes, fondamentaux pour comprendre les décisions prises et les grandes évolutions de la protection et de la restauration des monuments historiques.

¹ www.monuments-nationaux.fr rubrique <https://www.editions-du-patrimoine.fr/>

Le département de la documentation

La série complète des dossiers de protection des immeubles est conservée à la MAP sur le site du MCC (Bons-Enfants), au sein de la sous-direction des monuments historiques et des espaces protégés. La documentation relative aux objets mobiliers est conservée sur le site de Charenton.

Documentation des immeubles : dossiers de protection initiaux, dossiers de travaux (études préalables, diagnostics, projets architecturaux et techniques, APD, dossiers documentaires des ouvrages exécutés), photographies.

Documentation des objets mobiliers : fiches de protection, correspondance administrative, devis, rapports de restauration, photographies.

La sous-direction des monuments historiques et des espaces protégés (bureau de la conservation du patrimoine mobilier et instrumental) conserve directement les *dossiers de protection relatifs aux orgues et instruments de musique*.

Le département de la photographie

Collection de référence sur le plan international dans le domaine de la photographie, la MAP est aussi l'un des plus grands centres de conservation du négatif en Europe.

La « mission héliographique » de 1851 est le point de départ de la constitution du fonds photographique du service des monuments historiques. Tout au long du XIX^e siècle, ce dernier poursuit des acquisitions de tirages auprès de photographes comme Mieusement, Marville, Durand ou Heuzé. Au XX^e siècle, des fonds d'architectes comme Lenormand ou Trouvelot viennent enrichir cet ensemble. Les photographies des architectes en chef des monuments historiques, argentiques ou numériques, contribuent toujours à l'enrichissement des collections de la MAP. Elles représentent pour l'essentiel des édifices, des vitraux (photomontages), des objets mobiliers ou des sites archéologiques protégés au titre des monuments historiques, avant, pendant ou après restauration. Au cours des années 1920-1930, dans l'entre-deux-guerres, le service s'enrichit des fonds Atget et Martin-Sabon ; il reçoit en dépôt les fonds Jacques Doucet (bibliothèque d'art et d'archéologie) et Lefèvre-Pontalis (Société française d'archéologie).

Les photographies sont accessibles pour une part sur la base *Mémoire* en ce qui concerne les négatifs (environ 650 000 images en ligne) et sur la base *Médiathek* pour les tirages (150 000 images en ligne). La consultation sur place de la documentation photographique est indispensable pour une approche exhaustive des monuments historiques.

Le Centre de recherches sur les monuments historiques (CRMH)

Le Centre de recherches sur les monuments historiques (CRMH) collecte et étudie depuis 1934 des données sur les matériaux et les mises en œuvre anciennes. Il a pour vocation de fournir une documentation photographique et dessinée (plans, coupes, élévations, détails d'assemblages) sur les divers aspects techniques de la construction : maçonnerie, charpenterie, menuiserie, ferronnerie, serrurerie. Le CRMH publie depuis les années 1950 le résultat de ses recherches. Cela représente près de deux cents publications à ce jour, qui forment la collection des « albums du CRMH ».

Il conserve également des relevés de 3 500 peintures murales couvrant l'ensemble du territoire national, une matériauthèque de plus de 2 200 éléments patrimoniaux et une centaine de maquettes à caractère pédagogique, déposées à la Cité de l'architecture et du patrimoine (CAPA) pour valorisation.

Bases de données accessibles sur le site internet de la MAP

Des liens inter-bases sont faits régulièrement permettant de lier la notice du bien protégé avec des images et de renvoyer vers les archives ou les procès-verbaux de la Commission des monuments historiques. Outre *Mérimée*, *Palissy* et *Mémoire* (cf. *infra*), la MAP alimente et donne accès, sur son site internet, à trois bases spécifiques à son champ d'action.

Médiathek est une base de données permettant d'accéder aux notices (400 000) d'inventaires des archives, plans et tirages photographiques de la MAP. Créée en 1999, elle a été mise en ligne en 2004. Les notices de *Médiathek* sont moissonnées par les moteurs de recherche *Collections* et *Europeana*.

Bibliothek est le catalogue en ligne de la bibliothèque : ouvrages, périodiques et littérature grise. Créé en 1999, il est accessible en ligne sur l'intranet du ministère de la Culture et de la Communication. Les notices de périodiques de *Bibliothek* sont consultables par le catalogue collectif en ligne *Sudoc*.

Autor est une base de données biographiques de personnalités en lien avec les fonds conservés à la MAP. Les profils sont très divers : architectes, photographes, historiens, historiens de l'art, restaurateurs, artistes, artisans, agents de l'administration, membres des commissions. Créée en 2014, elle a été mise en ligne la même année.

Le Laboratoire de recherche des monuments historiques (LRMH)

Service à compétence nationale du service du Patrimoine, créé en 1971 dans les communs du château de Champs-sur-Marne (Seine-et-Marne), le LRMH est dédié à la recherche sur la conservation des monuments historiques, immeubles et objets mobiliers. Huit pôles scientifiques sont axés sur les matériaux et les techniques : bois, peinture murale et polychromie, pierre, grottes ornées, métal, béton, textile, vitrail. Deux pôles scientifiques sont transversaux : microbiologie, pôle analytique. Trois pôles sont complémentaires, techniques et documentaires. Certains pôles sont communs avec le C2RMF (Centre de recherche et de restauration des Musées de France). Depuis 2013, le LRMH a rejoint, dans une unité mixte de recherche du CNRS, le CRCC (Centre de recherches sur la conservation des collections) et le Laboratoire de recherche de la Cité de la musique. Les résultats des recherches du LRMH sont régulièrement publiés dans la revue *Monumental*, revue scientifique et technique des monuments historiques.

Sont mis à disposition des chercheurs sur demande motivée :

- dossiers d'analyses scientifiques: pigments, liants, enduits, microbiologie ;
- photothèque technique de très grande qualité: dégradations, technique de peinture, ultra-violets ;
- documentation et bibliothèque: articles, actes de colloques spécialisés.

Les bases de données du LRMH permettent depuis 2002 l'accès à une grande partie de la [documentation](#) :

Castor : Base bibliographique (rapports d'études, ouvrages, publications dans le domaine de la conservation-restauration, actes de congrès, articles, tirés-à-part, mémoires, thèses).

Images : Banque d'images (photographies illustrant les études réalisées par le LRMH).

TCMH (*Techniques contemporaines utilisées dans les monuments historiques*)

Conçu et produit par la direction générale des patrimoines (bureau de l'ingénierie et de l'expertise technique -BIET à la sous-direction des monuments historiques et des espaces protégés) le portail TCMH recense, parmi un inventaire (établi à la suite d'un rapport d'études de 1999) des méthodes d'analyse et d'investigation, des techniques de réparation, de consolidation, de nettoyage de matériaux ultérieures à 1980, celles qui ont été utilisées sur des chantiers de restauration de monuments historiques.

Nota 1 : Étant donné l'antériorité (1936) et la spécificité du laboratoire du Louvre, devenu le Centre de recherches et de restauration des Musées de France ([C2RMF](#)), plusieurs objets mobiliers protégés au titre des monuments historiques disposent d'un dossier scientifique dans la documentation du C2RMF. Le C2RMF, service à compétence nationale, est l'opérateur de l'État dans le domaine de la recherche et de la restauration pour les collections des Musées de France. Les recherches menées au C2RMF font l'objet de la publication semestrielle de la revue *Technè*, éditée par la Réunion des Musées nationaux.

Nota 2 : Depuis sa création à Marseille en 2002, le [CICRP](#) (Centre interdisciplinaire de conservation et restauration du patrimoine), groupement d'intérêt public associant l'État et les collectivités territoriales, conserve de nombreux dossiers scientifiques sur les édifices (pierre, peinture murale, microbiologie) ou les tableaux de la région Provence-Alpes-Côte d'Azur et des régions limitrophes. Le CICRP est engagé dans de nombreux programmes de recherche aux côtés des CRMH.

Le musée des Plans-reliefs (MPR)

Le musée des Plans-reliefs, service à compétence de la direction générale des patrimoines, conserve 101 plans-reliefs classés au titre des monuments historiques en 1927. Pour chacune des places fortes représentées, il conserve un grand nombre de documents directement liés à l'histoire de la collection. Outre les archives à caractère administratif, conservées à partir de la fin du XVIII^e siècle, le musée conserve deux grands ensembles de documents graphiques : le plus important et le plus riche regroupe les épures et relevés préparatoires à la fabrication de la plupart des maquettes réalisées au XIX^e siècle. Leur précision en fait des documents uniques pour l'histoire des villes concernées. Un ensemble d'un millier de cartes et plans manuscrits ou imprimés, catalogués et ayant fait l'objet d'une campagne photographique, complète cet ensemble.

Le Centre des monuments nationaux (CMN)

En complément des archives photographiques accessibles sur la base *Mémoire*, le CMN dispose d'un fonds riche de 450 000 ektachromes et négatifs de tous formats, particulièrement étendu pour la centaine de monuments dont il assure l'ouverture au public. Ces collections photographiques, ensemble documentaire exceptionnel régulièrement mis à jour, constituent une abondante iconographie sur l'architecture, principalement française, qu'elle soit monumentale ou vernaculaire, mais également sur les collections conservées dans les monuments, qu'il s'agisse de peintures, dessins, sculptures ou autres objets mobiliers. Le Centre des monuments nationaux commercialise ses fonds sous forme de fichiers numériques haute définition et de tirages, afin de répondre à l'éventail des demandes éditoriales, de recherche et d'expositions.

La base [Regards](#) du CMN : base de données consultable en ligne, riche de plus de 25 000 images.

Les Archives de France et les Archives nationales

- Le portail des [Archives de France](http://www.archivesdefrance.culture.gouv.fr/chercher/)
<http://www.archivesdefrance.culture.gouv.fr/chercher/>

- [L'annuaire des services d'archives](#)

- [Le portail européen des Archives](#)

- Les ressources des archives nationales :

Guide des sources de l'histoire de l'art aux Archives nationales et aux Archives de Paris, sous la direction de Martine Plouvier, [Comité des travaux historiques et scientifiques](#), 2012, 744 p.

Ce guide a l'ambition de renouveler un instrument vieux d'un demi-siècle et couvre un champ chronologique allant du Moyen Âge au XXI^e siècle. Il s'organise autour de sept chapitres : fonds d'Ancien Régime, fonds postérieurs à la Révolution française, fonds spécifiques comme ceux du Minutier central des notaires de Paris, des archives privées, des archives imprimées et des typologies particulières comme les cartes, plans, fonds d'architectes, photographies, manuscrits enluminés, collections sigillographiques et objets mobiliers. Le dernier chapitre est dévolu aux ressources des Archives de Paris.

Salle des inventaires virtuelle ([SIV](#))

Le moteur de recherche de la SIV permet d'interroger **tous** les instruments de recherche des AN.

[Inventaires non répertoriés dans la SIV](#)

Les fonds importants pour les travaux sur les monuments historiques sont conservés dans les séries **F19 (Cultes)** et **F21 (Beaux-arts)**. Des fiches détaillées orientent le chercheur dans les fonds des Archives nationales :

- [Conseils pour la recherche](#)
- [13 - Un bâtiment](#)
- [58 Recherche sur les biens, les bâtiments et le mobilier des établissements ecclésiastiques \(XIXe – XXe siècles\), 2001](#)
- [62 Principales séries intéressant l'histoire de l'art au 19e siècle, 2013](#)

Bases des Archives nationales (accessibles par la SIV)

- [Archim](#) : images numérisées d'archives
- [Egerie](#) : état général de description des fonds
- [Etarep](#) : état des répertoires des notaires de Paris du 16^e siècle à nos jours
- [Priam 3](#) : inventaire des versements postérieurs à 1970

Archives nationales du monde du travail ([ANMT](#)) à Roubaix

[Liste des fonds d'architectes](#)

Voir aussi les fonds donnés ou déposés par les peintres verriers

Archives nationales d'outre-mer ([ANOM](#)) à Aix-en-Provence

- Les archives du Service historique de la Défense ([SHD](#))

Les bases de données et les moteurs de recherche



Accès aux bases du MCC par le moteur de recherche [Collections](#)

Le moteur de recherche donne accès à plusieurs millions de documents et d'images : en 2016, 60 bases de données, 485 expositions virtuelles et 140 sites provenant tant du MCC que de bases partenaires. Le moteur de recherches *Collections* permet l'accès simultané aux bases *Mérimée*, *Palissy*, *Mémoire*, mais aussi *Joconde* (collections des Musées de France) ou *Arcade* (commandes d'œuvres d'art). Des « boîtes de dialogue » ciblées sur un corpus d'œuvres sont réalisées régulièrement (mises en ligne en 2015 : biens culturels volés et disparus ; en projet : tapisseries, vitrail, trésors des églises de France).

Les [vocabulaires du ministère de la Culture et de la Communication](#)

La plate-forme GINCO a pour objectif de donner accès, de manière homogène et centralisée, à l'ensemble des vocabulaires scientifiques et techniques produits par le ministère et ses partenaires.

Les thésaurus produits par l'Inventaire général du patrimoine culturel et communs au service des monuments historiques :

[Thésaurus de la désignation des objets mobiliers](#) (2014)

[Thésaurus de la désignation des oeuvres architecturales et des espaces aménagés](#)

L'Atlas des patrimoines

L'atlas des patrimoines est un accès cartographique (par localisation) à des informations culturelles et patrimoniales (ethnographiques, archéologiques, architecturales, urbaines et paysagères). Il permet de connaître, visualiser, éditer, contractualiser et télécharger des données géographiques sur un territoire. Les données réglementaires qui y figurent seront opposables d'ici 2020 dans le cadre du GEOPORTAIL de l'urbanisme.

Les bases de données patrimoniales

Mérimée est une base de données documentaire sur le patrimoine architectural français dans toute sa diversité : architecture civile, religieuse, militaire, funéraire, industrielle, de jardin. Créée en 1978, elle a été mise en ligne en 1995. Elle est coproduite et mise à jour par la MAP et l'Inventaire général. Les notices de *Mérimée* sont moissonnées par les moteurs de recherche *Collections* et *Europeana*.

Elle comprend trois domaines interrogeables séparément ou [simultanément](#) :

- Le domaine [monuments historiques](#) met à disposition des notices (45 000) sur les immeubles protégés au titre des monuments historiques à partir des arrêtés et décrets d'inscription et de classement.
- Le domaine **Inventaire général** propose les fiches signalétiques (147 000) des dossiers d'inventaire réalisés par les services régionaux.
- Le domaine **PREDOC** accueille les informations sommaires issues d'inventaires préliminaires ou de recensements.

Palissy est une base de données documentaire sur le patrimoine mobilier français dans toute sa diversité : meubles, peintures, sculptures et objets religieux, domestiques, scientifiques et industriels. Créée en 1989, elle a été mise en ligne en 1998. Elle est coproduite et mise à jour par la MAP et l'Inventaire général. Les notices de *Palissy* sont moissonnées par les moteurs de recherche *Collections* et *Europeana*.

Elle comprend deux domaines interrogeables séparément ou [simultanément](#) :

- Le domaine [monuments historiques](#) met à disposition des notices (145 000) sur les objets mobiliers protégés au titre des monuments historiques à partir des arrêtés et décrets d'inscription et de classement.
- Le domaine **Inventaire général** propose les fiches signalétiques (170 000) des dossiers d'inventaire réalisés par les services régionaux.

Mémoire est une base de données d'images fixes de la direction générale des Patrimoines relatives au patrimoine architectural, mobilier, archéologique et photographique français dans toute sa diversité : édifices, objets, sites, fonds photographiques institutionnels ou d'auteurs. Créée en 1995, elle a été mise en ligne en 1996. Elle est coproduite et mise à jour par la MAP, les services régionaux des monuments historiques, de l'archéologie et de l'inventaire. Les notices de *Mémoire* sont moissonnées par les moteurs de recherche *Collections* et *Europeana*.

Elle comprend quatre domaines interrogeables séparément ou [simultanément](#) :

- Le domaine [Médiathèque de l'architecture et du patrimoine](#) (SAP) met à disposition des images (650 000) relatives aux objets mobiliers et aux édifices protégés au titre des monuments historiques, ainsi que les fonds de son département des archives photographiques.

- Les domaines **monuments historiques** (CRMH) et domaine **Archéologie** (ARCHEO) proposent les images des directions régionales des affaires culturelles
- Le domaine **Inventaire général** (IVR) propose les images des dossiers d'inventaire réalisés par les services des régions.

[Accès généraliste sur le portail Architecture et Patrimoine](#)

[Accès par le portail du MCC/ressources/bases de données](#)

[Accès par la MAP](#)

Les bases de données européennes et internationales

Europeana

Bibliothèque numérique (images, textes, sons, vidéos) européenne lancée en novembre 2008 par la Commission européenne. Les notices, très simplifiées, renvoient vers les bases de données nationales. Des photothèques étrangères utiles pour les monuments historiques français sont accessibles par Europeana.

Exemple : Bildindex de l'art et de l'architecture : Centre de documentation allemand pour l'histoire de l'art, photothèque de l'université de Marburg.

The Getty research institute : Search Tools and Databases

<http://www.getty.edu/research/tools/provenance/index.html>

Bases de données sur les provenances des œuvres d'art (inventaires, ventes), de terminologie, de bibliographie.

Ressources bibliographiques ou archivistiques spécialisées – les accès aux bibliothèques numériques

[Bibliographie sur les monuments historiques](#) (2013)

Une [bibliographie sélective sur les monuments historiques](#) est disponible sur le site du ministère de la Culture et de la Communication.

- **[Bibliothèque nationale de France](#)**

[Catalogue général de la BNF](#)

[BNF archives et manuscrits](#)

[Catalogue collectif de France \(CCFr\)](#)

Il constitue l'outil de recherches bibliographiques et documentaires le plus riche du domaine français.

[Gallica](#) est la bibliothèque numérique de la Bibliothèque nationale de France. En libre accès, elle regroupe des livres et les revues numérisés et de nombreux autres documents.

[Les revues des sociétés savantes par zone géographique](#)

- **Bases de données des bibliothèques**

[Enluminures](#)

Coproduite par le service du Livre et de la Lecture et l'Institut de recherche et d'histoire des textes (CNRS), liés par un programme conjoint depuis 1979, la base *Enluminures* propose la consultation gratuite de plus de 120 000 images, reproductions numériques des enluminures et éléments de décor de plus de 5 000 manuscrits médiévaux conservés dans une centaine de bibliothèques municipales françaises.

[Calames](#)

Catalogue des archives et des manuscrits des bibliothèques universitaires françaises, mais aussi de grands établissements nationaux (Institut de France, Muséum d'histoire naturelle) et de plusieurs établissements de recherche (Bibliothèque littéraire Jacques Doucet).

Catalogue du Système universitaire de documentation ([SUDOC](#))

Ce catalogue collectif français, réalisé par les bibliothèques et centres de documentation de l'Enseignement supérieur et de la Recherche, comprend plus de dix millions de notices bibliographiques qui décrivent tous les types de documents (livres, thèses, revues, ressources électroniques, documents audiovisuels, microformes, cartes, partitions, manuscrits et livres anciens). Il décrit également les collections de revues et journaux d'environ 2 000 établissements documentaires hors Enseignement supérieur (bibliothèques municipales, centres de documentation) et a pour mission de recenser l'ensemble des thèses produites en France.

- **Institut national d'histoire de l'art ([INHA](#))**

[Agorha](#) (Accès global et organisé aux ressources en histoire de l'art)

- **Service des bibliothèques, des archives et de la documentation générale des Musées de France**

[Catalogue collectif des bibliothèques des Musées nationaux](#)

[Manuscrits de la bibliothèque centrale des Musées nationaux](#)

Un ensemble de correspondance et documents divers d'artistes, d'archéologues (fouilles d'Égypte), de conservateurs, de marchands et de critiques, essentiellement du 19^e siècle.

Depuis 2015, les fonds des [Archives des musées nationaux](#) sont désormais consultables aux Archives nationales.

- **Institut national du patrimoine (INP)**

Les ressources documentaires de l'INP s'adressent aux professionnels du patrimoine et reflètent les enseignements dispensés aux élèves du master « restaurateurs du patrimoine » et aux élèves conservateurs du patrimoine. La bibliothèque, située à Aubervilliers (Seine-Saint-Denis), est un espace de consultation et de recherche qui assure, en France et en Europe, le rôle de bibliothèque de référence de la conservation et restauration du patrimoine. Le [centre de ressources documentaires](#), situé à Paris (2^e), rassemble de façon transversale des collections relatives à la gestion, la conservation et la mise en valeur de tous les patrimoines culturels.

- **[Bibliographie d'histoire de l'art en accès libre](#)**

OpenBibArt offre la consultation, en libre accès, de l'ensemble des références bibliographiques issues du *Répertoire d'art et d'archéologie* et de la *Bibliographie d'histoire de l'art* détenues par l'INIST-CNRS. Ce site a été conçu pour les historiens d'art, les chercheurs et plus largement les professionnels et amateurs d'art.

- **Plate-formes proposant des articles de revues**

[Persée](#)

Persée est un programme de publication électronique de revues scientifiques en sciences humaines et sociales. L'intégralité des collections imprimées de revues est numérisée et mise en ligne sur un portail qui offre un accès à l'ensemble de ces collections et des possibilités avancées d'exploitation de ces corpus numérisés. Les revues font l'objet d'une sélection pour garantir la cohérence de l'offre éditoriale et scientifique du portail.

[Revues.org](#), portail de revues en sciences humaines et sociales. *IN SITU, revue des patrimoines*, revue de la direction générale des patrimoines portant sur la connaissance, la conservation et la valorisation du patrimoine est présente sur ce portail : <http://insitu.revues.org/>

[Cairn](#), portail de revues en sciences humaines et sociales.

- **[Catalogue virtuel d'histoire de l'art](#)**

Catalogue virtuel d'histoire de l'art, méta-catalogue international qui permet l'interrogation simultanée de notices bibliographiques et de références recensées dans des bases de données spécialisées en histoire de l'art.

Les ressources par domaines spécialisés

Conservation-restauration

Le portail conservation-restauration du MCC

Le portail propose aux professionnels du patrimoine et aux étudiants se destinant à ces métiers une liste de ressources en ligne sur la réglementation, les bonnes pratiques, les recherches scientifiques et la formation dans ces domaines. Il est le résultat d'un travail conjoint des différents services du ministère de la Culture et de la Communication en charge de la conservation des biens d'intérêt patrimonial (archives, bibliothèques, musées de France, archéologie, monuments historiques), des laboratoires et centres de recherches et des instituts de formation des professionnels du patrimoine relevant du ministère de la Culture et de la Communication :

Pierresud, informations relatives aux pierres de construction et de restauration des monuments ainsi qu'aux carrières correspondantes.

Données sur les pierres du patrimoine de Provence-Alpes-Côte d'Azur et de Languedoc-Roussillon, ainsi que sur leurs carrières de provenance.

Région Provence-Alpes-Côte d'Azur

- [Accès direct aux données](#)
- [Chiffres-clés](#)

Région Languedoc-Roussillon : Les données sont actuellement accessibles depuis l'ancienne version du site *PierreSud*. Leur intégration à ce nouveau site est programmée au premier trimestre 2015.

- [Accès aux données](#) via l'ancienne version du site.

Insectes du patrimoine culturel, insectes dangereux pour les œuvres patrimoniales

Le CICRP et l'Institut national de la recherche agronomique (INRA) ont réalisé, en collaboration avec le GENOSCOPE (Centre national de séquençage) la base de données *Insectes du patrimoine culturel*. Cette base de données recense les insectes présents dans les lieux patrimoniaux et constituant un risque pour la conservation des biens culturels : collections de musées, fonds de bibliothèques et d'archives, éléments mobiliers et immobiliers dans des monuments historiques. Elle est un outil facilitant la reconnaissance et l'identification des insectes rencontrés dans les lieux patrimoniaux afin de définir et d'entreprendre le plus rapidement possible, le cas échéant, les actions nécessaires contre les infestations. Cette base s'adresse à tout professionnel chargé de la conservation du patrimoine, à tout autre professionnel et scientifique concerné ou intéressé par ces questions. Enfin, par son ergonomie et sa présentation, elle reste accessible à tout public. Au total, 115 espèces seront consultables en ligne.

Mycota, les contaminants fongiques du patrimoine culturel

La base *Mycota* est destinée en premier lieu aux professionnels de la conservation-restauration. Les informations qui y figurent proviennent d'expérimentations et de recherches bibliographiques effectuées au Centre de recherche sur la conservation des collections (CRCC). Composée pour l'instant d'une vingtaine d'espèces, *Mycota* s'enrichira progressivement au fil des observations, puisque pas moins de 300 espèces de moisissures sont susceptibles de contaminer les biens patrimoniaux.

Architecture, génie civil et urbanisme

Sur le site du MCC

Archidoc : base bibliographique relative au patrimoine architectural des 19^e et 20^e siècles (74 000 notices)

Sur le site de l'Académie d'architecture

La [collection du Catalogue I \(1750-1900\)](#)

Sur le site de la Cité de l'architecture et du patrimoine (CAPA)

Archiverture : inventaires d'archives d'architectes du Centre d'archives d'architecture du xx^e siècle : environ 400 fonds décrits (biographies, bibliographies), 320 inventaires, 40 000 projets.

Sur le site de l'Institut national d'histoire de l'art (INHA)

Conbavil : la base contient le dépouillement analytique des 26 900 rapports consignés dans les 66 premiers registres des procès-verbaux des séances du Conseil des Bâtiments civils, soit les années 1795-1840, ainsi que les illustrations numérisées des projets acceptés durant cette période, pour la première fois rattachés aux rapports les concernant. Les fonds sont conservés aux Archives nationales (F21).

Base de données indispensable pour connaître les travaux de construction et de restauration réalisés sur les monuments civils et religieux au XX^e siècle : hôpitaux, mairies, marchés, palais de justice, églises.

Sur le site du Conservatoire national des Arts et Métiers (CNAM)

Conservatoire numérique des Arts et Métiers ([Cnum](#)) : bibliothèque numérique en histoire des sciences et des techniques. Constitué initialement à partir des fonds patrimoniaux de la bibliothèque centrale, le Cnum propose la consultation en ligne d'une collection d'ouvrages et de périodiques francophones traitant des sciences et des techniques. Le programme de numérisation des ouvrages se décline selon neuf thématiques majeures : catalogues de constructeurs, construction, énergie, expositions universelles, généralités scientifiques et vulgarisation, histoire du CNAM, machines et instrumentation scientifique, technologies de l'information et de la communication, transports.

Sur le site de l'École nationale des Ponts-et-Chaussées (ENPC-Paristech)

[Le portail de la bibliothèque](#)

La page de présentation du [fonds ancien](#)

Essentiellement dédié aux sciences de l'ingénieur et de la construction, ce fonds (plus de 40 000 références de titres d'imprimés publiés de 1490 à 1968) couvre de nombreux domaines tels que l'architecture, l'économie politique, l'astronomie, les sciences naturelles, les mathématiques, la géométrie, etc.

Sur le site du DO.CO.MO.MO

DO.CO.MO.MO International s'est fixé dès sa création pour objectif la mise en place d'un [fichier](#) répertoriant l'ensemble des édifices et sites urbains du Mouvement moderne. Dès 1991, DO.CO.MO.MO France a lancé la rédaction de premières fiches pour alimenter le fichier des édifices modernes français pour une période chronologique comprise entre les années 1880 et la fin des années 1960. Le fichier parisien a été informatisé pour rendre possible sa valorisation progressive. Cette démarche a été rendue possible par l'aide de la ville de Paris en 2003.

Sur les sites des associations d'archives d'architecture

[N° 22 – Associations d'archives d'architectes – Collectes d'archives en France. Archives orales, archives informatiques, décembre 2004](#)

AMAB : Association Archives modernes d'architecture de Bretagne

[AMAL : Archives modernes d'architecture lorraine](#)

AAAN : Association des archives d'architecture du Nord

[SAAL : Société académique d'architecture de Lyon](#)

[Centre d'architecture en Savoie](#)

Centre d'archives d'architecture et de paysage en Aquitaine

[Association archives d'architecture de la Loire](#)

Base de données internationale du patrimoine du Génie civil

Découvrez la diversité du génie civil avec plus de 63 000 ouvrages et plus de 13 000 entreprises intervenantes et leurs produits, ainsi que 9 000 ingénieurs et architectes, tout cela illustré avec plus de 180 000 images (avril 2015).

Archirès

Archirès, portail francophone de bibliothèques d'écoles nationales supérieures d'architecture et de paysage et de partenaires associés, rassemble les vingt Écoles nationales supérieures d'architecture du ministère de la Culture et de la Communication (liste dans la rubrique Bibliothèques), l'École spéciale d'architecture, l'École Camondo, l'UCL – Faculté d'architecture, d'ingénierie architecturale, d'urbanisme (site de Bruxelles), l'ULB (Université libre de Bruxelles) – Faculté d'architecture, l'Académie libanaise des Beaux-arts (ALBA), la Cité de l'architecture et du patrimoine (CAPA). Depuis 2001, la base de données bibliographiques *Archirès*, consacrée aux articles de revues et aux travaux d'étudiants, est accessible sur Internet. Elle est actuellement interrogeable à partir du catalogue commun des écoles.

Urbadoc

Urbadoc présente un fonds documentaire majeur de plus de 700 000 références bibliographiques sur les thèmes de l'urbanisme, l'habitat, l'aménagement urbain et régional, réunies par un ensemble de producteurs européens de banques de données, souhaitant renforcer l'échange international et la diffusion de l'information dans leurs domaines. *Urbadoc* a été créé par : Archinet, association pour l'information architecturale (IUAV, CNBA, QUASCO–Italie), [Association Urbamet](#) (IAURIF, DGHUC-CDU du ministère de l'Équipement, INIST – France), Centro de Información y Documentación Científica (Espagne), Deutsches Institut für Urbanistik (Allemagne), Greater London Authority, Information Services (Royaume-Uni).

Jardins

Les [archives des parcs et jardins](#)

[Guides des sources de l'histoire des parcs et jardins](#) – 1556-2006

. **Musées nationaux**

Les documentations des Musées nationaux sont riches de dossiers topographiques ou par auteurs qui sont indispensables pour accomplir les recherches nécessaires sur une œuvre d'art :

Musée du Louvre : service d'étude et de documentation du département des peintures, documentations des départements des sculptures et des objets d'art. Certains départements ont ouvert des bases de données accessibles en ligne, par exemple le [département des arts graphiques](#). Les collections du musée du Louvre exposées sont accessibles par [Atlas](#), base des œuvres exposées brassée par le moteur de recherche *Collections*.

[Catalogue des œuvres du musée d'Orsay](#)

[Musée des Arts décoratifs](#), en particulier la [collection Maciet](#)

. **Collections publiques nationales**

- <http://www.cnap.fr/collection-en-ligne/> : La base de données des œuvres du Fonds national d'art contemporain, collection de l'État gérée par le Centre national des arts plastiques (CNAP), comprend en 2016 près de 80 000 œuvres sur 97 000 œuvres acquises depuis 1791, soit plus de 80% des œuvres inventoriées.

. **Peinture, vitraux, sculpture, objets d'art, instruments de musique**

Peinture

- **INHA – [RETIF](#)** : répertoire des tableaux italiens dans les collections publiques françaises (XIII^e - XIX^e siècles).
- **INHA – [Recensement de la peinture française du XVI^e siècle](#)**
- **Cité de l'architecture et du patrimoine – [Musée des monuments français](#)**
[Relevés des peintures murales](#)
- **MCC – base [Arcade](#)** : retrace la genèse et l'histoire des œuvres d'art acquises, commandées ou gérées par l'État et les collectivités territoriales, de 1800 à 1969.

Vitraux

- **MCC – [Liste alphabétique des auteurs par métiers, peintres verriers, juillet 2010](#)**, chapitre vocabulaires (1871 notices bibliographiques avec renvoi vers Palissy)

Sculpture

- **Cité de l'architecture et du patrimoine – [Musée des monuments français](#)**
[Collection des moulages](#)
- **Catalogues en ligne du musée de Cluny**
- **Le [musée des monuments français d'Alexandre Lenoir](#)** (1795-1816)
[Catalogue des œuvres](#)
- **MCC – base [Arcade](#)** : retrace la genèse et l'histoire des œuvres d'art acquises, commandées ou gérées par l'État et les collectivités territoriales, de 1800 à 1969.
- **[Répertoire des sculptures françaises \(1500-1960\) dans les collections publiques américaines](#)**
- **[À nos grands hommes](#)**, CD-ROM consacré à la statuaire publique, 2004
- **Bronze et fonte d'art** : [[e-monumen.net](#)] base de données géolocalisée du patrimoine monumental français et étranger

Tapiserie

Ressources mises à disposition par le groupe de recherches [Arachné](#)

Textiles

[Bibliographie sélective dans le domaine du textile et de l'orfèvrerie religieuse](#), classement par région, 2000-2012, catalogues d'expositions, actes de colloques et ouvrages

Arts décoratifs

Portail des collections de design, objets et mobiliers des xx^e et xxi^e siècles dans les collections publiques françaises : musée des Arts décoratifs, Centre national des arts plastiques/fonds national d'art contemporain, Centre Pompidou, musée national d'Art moderne/centre de création industrielle (Mnam/Cci), musée d'art moderne et contemporain de Saint-Étienne Métropole.

Orfèvrerie

- **MCC – [Liste alphabétique des auteurs par métiers, orfèvres, juillet 2010](#)**, chapitre vocabulaires (6306 notices d'orfèvres parisiens 1875-1924 illustrées de leurs poinçons)
- [Bibliographie sélective dans le domaine du textile et de l'orfèvrerie religieuse, classement par région](#), 2000-2012, catalogues d'expositions, actes de colloques et ouvrages
- [Catalogue des calices datés VI^e - XX^e siècle](#), formes et dates
- **L'inventaire général : les résultats > Approches thématiques > [Orfèvrerie](#)**

Émaux

Centre d'études et de recherche sur l'émail ([CEDRE](#)) : au sein du musée des Beaux-arts de Limoges, le CEDRE constitue une inestimable ressource pour les personnes pouvant justifier d'une recherche spécialisée. Le fonds documentaire du Corpus des émaux méridionaux (structure fondée à Limoges en 1948 par Marie-Madeleine Gauthier et rattachée au CNRS), en cours d'inventaire, permet de réunir plus de 11 000 dossiers de pièces émaillées répertoriées et conservées dans les collections publiques et privées du monde entier, ses manuscrits, la correspondance et quelque 30 000 clichés photographiques.

La [collection d'émail du musée des Beaux-arts de Limoges](#)

Ivoire

[Gothic Ivoories](#), recensement des ivoires présents dans les collections publiques et privées. Ce projet lancé en octobre 2008 est porté par le Courtauld Institute of Art. Il consiste en une base de données des sculptures sur ivoire réalisées en Europe de l'ouest entre 1200 et 1530 environ.

Instruments de musique

Voir aussi :

- [Aristide Cavaillé-Coll, facteur d'orgues](#)
- [Cité de la Musique/musée de la musique](#)
- [Médiathèque du musée de la musique](#)
- [Recherche sur les instruments conservés dans les musées français](#)
- [Portail de la Musique sur le site du MCC](#)
- [Campanologie, le portail de la société française de campanologie \(SFC\)](#)

Autres ressources spécialisées

Ressources méthodologiques, scientifiques et techniques sur le [portail de l'Inventaire général du patrimoine culturel](#)

Voir aussi les approches thématiques : PATRIMOINE INDUSTRIEL, VITRAIL, ORFÈVRERIE, PATRIMOINE URBAIN, PEINTURES MURALES, PATRIMOINE BALNÉAIRE ET DE VILLÉGIATURE

Portail des musées de France – [Joconde](#)

[Portail du MCC/ressources/bases de données](#)

Pour trouver des indications biographiques sur un acteur des monuments historiques

(maître d'œuvre, restaurateur, érudit, élu)

Sur le site de la Médiathèque de l'architecture et du patrimoine (MAP) – MCC

[Informations sur les personnalités liées au service des monuments historiques \(base AUTOR\)](#)

[Liste des architectes en chef des monuments historiques et architectes de la Commission](#)

Sur le site de l'École nationale des chartes (ENC) – MENSR

[Répertoire des architectes diocésains du XIX^e siècle](#) (513 notices) : documents incontournables pour connaître les maîtres d'œuvre des travaux sur les édifices du culte et en particulier les cathédrales.

Sur le site de l'École nationale supérieure des Beaux-arts (ENSBA) – MCC

[Dictionnaire des élèves architectes de l'École des Beaux-arts pour les admissions à l'École de la période 1800-1968](#) : base utile pour connaître les maîtres d'œuvre de la création et de la restauration.

Sur le site de la Cité de l'architecture et du patrimoine (CAPA) – MCC

ArchiWebture : inventaires d'archives d'architectes du XX^e siècle en ligne. [Notices biographiques](#) accessibles.

Sur le site du MCC

La base bibliographique [Archidoc](#)

Sur le site de la Société nationale d'horticulture de France

[Portraits de sociétaires](#)

Sur le site de l'INHA – MCC-MENESR

[Dictionnaire critique des historiens de l'art](#) (en cours de création : dictionnaire des restaurateurs)

Sur le site du Comité des travaux historiques et scientifiques (CTHS) – MENESR

[Annuaire de la France savante, XVII^e - XXI^e siècle](#)

Sur le site de l'Assemblée nationale

Base de données des députés français depuis 1789 : <http://www.assemblee-nationale.fr/sycomore/>

Sur le site du Sénat

<http://www.senat.fr/senateurs-3eme-republique/index.html>

<http://www.senat.fr/senateurs-4eme-republique/index.html>

Sur le carnet de recherches du projet [Mémoloi](#), mémoire des lois patrimoniales

<http://memoloi.hypotheses.org/category/monuments-historiques/acteurs>

et aussi :

<http://data.bnf.fr/>

<https://www.idref.fr/autorites/autorites.html>

en attendant le projet ONOMA :

<http://www.culturecommunication.gouv.fr/Ressources/Harmonisation-des-donnees-culturelles/Referentiels/Le-referentiel-des-acteurs-historiques/ONOMA>

Rédaction : Judith Kagan, sous-direction des monuments historiques et des espaces protégés ;
Simon Piéchaud, Inspection des patrimoines (DGP) ;
Marie Stahl, responsable de la documentation, pôle des patrimoines (DRAC Alsace) ;
Gilles Désiré dit Gosset, Médiathèque de l'architecture et du patrimoine.

Contributions : Aude Rœlly, cheffe du bureau du contrôle et de la collecte des archives publiques (SIAF) ;
Nadine Gastaldi, Archives nationales ;
Isabelle Duhau, Mission de l'inventaire général ;
Laurence de Finance, *Corpus Vitrearum* ;
Marie-Hélène Bénetière, sous-direction des monuments historiques et des espaces protégés ;
David Peyceré, Cité de l'architecture et du patrimoine.

Directeur de la publication : Emmanuel Étienne, sous-directeur des monuments historiques et des espaces protégés.

Mise en page : Marc Lévêque, bureau de l'ingénierie et de l'expertise technique.

Version : Mai 2016, version n°2
<http://www.culturecommunication.gouv.fr/Politiques-ministerielles/Monuments-historiques-Espaces-proteges>